

REGULATIONS OF SCHOOL TRANSPORT



Versions:

Version No.	Date of Issue	Author	Job Title	Name
1.0	September 2015	Regulations of School Transport		
1.1	February 2022	Regulations of School Transport		

Approval:

Name	Job Title	Version	Date	Signature
M. Sami Ali Al Jallaf	Executive Director of the Public Transport and Licensing Authority	1.0	February 2022	//signed//

Revision:

Version No.	Amendments
1.0	First Version
2.0	Second Version

Article No. (1)

Definitions

In implementation of the provisions of this Regulation, the following words and terms shall bear the meanings assigned thereto respectively, unless the context requires otherwise:

Emirate	Emirate of Ajman
Government	Government of Ajman
Ruler	His Highness the Ruler of the Emirate of Ajman
Authority	Ajman Transport Authority
Board	The Board of Directors of the Ajman Transport Authority
Chairman	The Chairman of the Ajman Transport Authority
Director General	The Director General of the Ajman Transport Authority
School Bus	Each bus conforms to the specifications approved by the Authority and is used during the school year to transport students
School Transport Services	The service of transporting students to and from school, whether paid or unpaid
School Bus Driver	A person who drives a school bus and is licensed to practice this profession by the competent authority
School Bus Supervisor	A person who is in charge of following up on the students getting on and off the bus and supervising the students inside the school bus.
School	Any educational facility up to the twelfth grade, including nurseries
Operator	Any entity authorized by the Authority to provide school transport services, whether it is operated by the school itself or by any external operator appointed by it.
Student	Any school student who rides the school bus, whether he/she is inside the bus itself or waiting for it.

Article No. (2)

Authority's Functions

The Transport Authority takes the responsibility for regulating school transportation in the Emirate of Ajman, defining special requirements and standards for practicing this activity as well as ensuring compliance with the same in coordination with the concerned authorities. The provisions of this regulation apply to school transportation in the Emirate, whether such transportation means are school buses owned by the school itself or leased from rental companies operating in the Emirate. Accordingly, no entity is allowed to engage in school transport activity in the Emirate of Ajman if it does not comply with the conditions, requirements and permits necessary for the bus, whether it is owned or leased. No person also is allowed to drive any school bus except by a person who holds a "School Bus Driver's Permit", valid for a period ranging from 6 months or a year, by the Transport Authority. This permit to be renewed annually and the driver shall attend a training course to practice the profession by the Security Services Support Authority.

Article No. (3)

1. Any permit may be suspended or canceled if any of the requirements and conditions established by the Authority are violated.
2. The Transport Authority is also entitled not to issue any permit or cancel all permits to practice the activity and not to grant any permits in the event of repeated violations of the operating entity.

Article No. (4)

School Bus Driver

No operator may employ or use a person to work as a school bus driver unless this person has obtained a permit to practice the profession (School Bus Driver) from the Authority. For such permit to be issued, an application shall be submitted to the Authority fulfilling the following:

1. The School Bus Driver shall have obtained a training course from the Security Services Support Authority;
2. The School Bus Driver shall have a valid bus/light or heavy vehicle driving license, to be determined according to the number of passengers, and to be issued by the United Arab Emirates one year prior to submitting the application, and this is to be proven by the licensing authority;
3. The School Bus Driver's age shall neither be less than twenty-one (21) years old nor more than fifty-five (55) years old, upon issuance of the permit;

4. School Bus Driver shall fluently speak the Arabic language and knowledge of English language is preferred;
5. The School Bus Driver shall not be previously sentenced to a custodial penalty in a felony or misdemeanor involving moral turpitude or dishonesty, or involved in a traffic case, unless a pardon has been issued in its favor;
6. A temporary driver's permit is issued if there is a work permit for a third party approved by the Ministry of Human Resources and Emiratization; and
7. To renew the school bus drivers permits, a renewal application shall be submitted.

Article No. (5)

Responsibilities of the School Bus Driver

1. Performing daily inspection of the buses before driving the School Bus, including inspection of the front lights, tires, bus exterior, and seats, and keeping the inspection lists and informing the Operator of any defects detected;
2. Ensuring that there are no Students in the bus upon arrival at the end point;
3. Preventing any Student from standing during the trip and informing the Supervisor of any misbehaviors by the Students inside the School Bus to notify the school administration;
4. Ensuring that the entries, exits and aisles of the bus, including the emergency exits, are free of any obstructions before starting the trip;
5. Preparing the bus in advance prior to picking up the students, especially ensuring the bus cleanliness, and setting the interior temperature (air conditioner) at a temperature of 21-24 degree Celsius pursuant to the weather condition;
6. Ensuring the availability of first aid kits and fire extinguishers in the School Bus;
7. Not driving the bus at a speed that exceeds the legal speed limit for each street and not exceeding 80 km/h in all cases in addition to installing a speed-control device;
8. Using the Electronic Stop Arm and warning signs while the students are crossing the roads and aisles;
9. Maintaining his general appearance and committing to wearing the adopted uniform during provision of the service;
10. Showing the work permit to the authorized Inspectors of the Transport Authority, whenever requested;
11. Refraining from eating or drinking or using the mobile phone while driving the School Bus;
12. Refraining and preventing others from smoking inside the School Bus at any time;
13. Ensuring the usability of the emergency exits and their work with the alarm alert;
14. Adhering to fastening the seatbelt while driving;
15. Ensuring that the students will not cross any main road;
16. Ensuring that no Student will cross any internal or secondary road except in the presence of an assistant Supervisor; and
17. Refraining from refueling the bus while transporting the students.

Article No. (6)

School Bus Supervisors

1. Female students, up to the twelfth grade, may not be transported in school buses without the presence of a supervisor appointed by the school;
2. Male students, up to the sixth grade, may not be transported without the presence of a supervisor appointed by the school;
3. The School Bus Supervisors shall have attended a training course from the Security Services Support Authority, and then a permit (School Bus Supervisor) to be issued from the Transport Authority;
4. The School Bus Supervisor's age shall not be less than twenty-one (21) years old nor more than fifty-five (55) years old;
5. The School Bus Supervisors shall fluently speak the Arabic language, reading and writing, and knowledge of English language is preferred;
6. The School Bus Supervisors shall not be previously sentenced to a custodial penalty in a felony or misdemeanor involving moral turpitude or dishonesty, or involved in a traffic case, unless a pardon has been issued in its favor;
7. A temporary School Bus Supervisor's permit is issued if there is a work permit for a third party approved by the Ministry of Human Resources and Emiratization; and
8. To renew the School Bus Supervisors permits, a renewal application shall be submitted.

Article No. (7)

Responsibilities of School Bus Supervisors

1. Ensuring that all the students are seated during the trip and fastening the seat belts in seats that have belts and do not allow students to sit on the middle seat of the back row seats;
2. Ensuring that there are no Students in the bus upon arrival at the end point;
3. Prevent any Student under the age of eleven (11) to get off the bus at the arrival point before ensuring the presence of his/her parent or another person that has come on their behalf to escort the student, and notify the School Administration in the case of his/her absence in preparation of returning the student to the school after dropping off the other Students at their destinations;
4. Controlling any misbehavior by the students and ensuring their safety during the trip and informing the School Transport Coordinator of any accident;
5. Ensuring that the entries, exists and aisles of the bus, including the emergency exits, are vacant and free of any obstructions during the trip;
6. Escorting the Students when they have to cross the road;
7. Assisting in evacuating the bus in emergencies;

8. Following the instructions of the manufacturers of the bus seats designated for transportation of nursery children below the age of four (4);
9. Refrain from eating, drinking or using the phone while the students are in the bus;
10. Contributing to the dissemination of the culture of traffic safety, the use of buses for students, and supervising the recreational programs on the bus;
11. Using lists for picking up and dropping off students by the School Bus in the case of absence of an electronic system in the bus that automatically manages the mechanism of proving picking up and dropping off students by the School Bus;
12. Preventing any students whose names are not listed in the lists approved by the school from boarding the bus;
13. Assisting the students in boarding and getting off the bus and assisting them in carrying the school bag upon boarding and getting off the bus;
14. Ensuring that all the students are seated before starting the trip;
15. Knowing the locations of students' homes;
16. Keeping a list including the names of the students and the contact details of their parents;
17. Assisting the student when getting off the bus and taking him to the nearest safe point; and
18. Ensure that there are no Students in the bus through checking the bus from the first to the last seat after the last student gets off.

Article No. (8)

Schools in the Emirate of Ajman

All Schools in the Emirate of Ajman shall adhere to the following:

1. Providing a sufficient number of school buses, either directly or through school transport service providers, for all students who wish to benefit from this service, and ensuring that there are sufficient seats for all students;
2. Appointing a School Bus Coordinator for school transport and providing all details related to the coordinator, its name and contact numbers, to operators and parents;
3. Keeping a list that includes the names of the students and contact details of the parents and providing the operators with a copy thereof;
4. Educating the students on how to behave while waiting and getting on/off the bus and during the trip;
5. Refraining from carrying out any maintenance work for school buses on the school campus;
6. Designating a qualified person to receive the students in the case of returning them to the school after failure to get them to their parents and to keep their company until handing them to their parents;
7. Ensuring that all buses are maintained on a permanent basis and that they are in compliance with safety standards and approved technical specifications, and reviewing the relevant reports on a regular basis;
8. Providing appropriate bus stops for picking up and dropping off students;

9. The school may deprive any student from using the school transport service in any of the following cases:
- A. Repeated violations of any of the safety regulations or exposing himself/herself or his/her life or the lives of the others to danger during the trip;
 - B. Repeated misconduct or causing inconvenience or participation in any inappropriate or aggressive behaviors against the other students; after being warned in writing three (03) times during one academic year;

Article No. (9)

School Transport Service Operators

The School Transport Service Operators shall:

1. Refraining from operating school transportation services that do not conform to the specifications set by the Authority;
2. Refraining from employment of any School Bus Driver or Supervisor, unless he has the required permit/s from the Authority;
3. Appointing a coordinator between the operator and the school in order to supervise operation of the service and the itineraries of School Buses;
4. Ensure that students get on/off the bus in front of their homes. If this is not possible due to obstruction of movement or roadworks, the stops shall be in the locations, designated as per the following:
 - A. The locations shall not be more than 200 meters far away from their home;
 - B. The locations shall be safe so that the students do not face any risks upon arrival or waiting thereat;
 - C. The locations shall not require crossing the roads where the speed exceeds 40 km/hour;
 - D. It shall be easy for buses to stop at these locations without obstructing the traffic or exposing the bus or the other motorists to any risks;
5. Refraining from picking up students more than the number of seats in the bus;
6. Providing training courses for school transport to all bus drivers.
7. Keeping accident and complaint records;
8. Providing the data of each trip and the names of all transported students, and deliver the same to the drivers in order to ensure that the bus is totally empty upon arrival at the end point;
9. Providing the drivers with the contact details of the coordinators appointed by the schools and operators to supervise the service;
10. Providing the school bus that transports students under the age of 11 with a qualified supervisor.
11. Providing separate buses for transporting male and female students from the age of 12 years and over;
12. Taking into account that students sit on the bus with their colleagues of the same age group;

13. Keeping maintenance records and periodic inspection and audit records relevant to safety equipment in the buses and provide the school and the Authority with a copy thereof for reference, upon request;
14. Ensuring that the general appearance of the drivers is good and provide them with the uniform and ensuring that they wear the uniform during performance of their duties;
15. The number of nursery children (less than four years old) transported in the bus shall not exceed twenty (20) children;
16. Training supervisors and drivers on safety procedures and evacuating actions of students in coordination with the Security Services Support Authority, according to which a certificate for training a driver or a school bus supervisor is issued, and then a permit to practice the profession is issued to the bus driver and supervisor;
17. Providing the necessary equipment and means to assist students with special needs from using school transport service (if any);
18. Cooperating with the school to address any negative behaviors and misconduct on the bus by students;
19. School buses shall not be used to transport passengers other than students during the school year, and in any other case, school buses may transport non-Student passengers after removing the phrase of "School Bus" and covering the seats with a cover that prevents the penetration of liquids and odors so that it can be removed and the seats returned to their original condition when used to transport students;
20. Allocating a convenient location for parking the buses;
21. Cooperating with the school to ensure that the time of the trip in any direction shall not exceed one (1) hour and half commencing from the starting point until the final arrival point, (i.e., from picking up the first Student until dropping off the last Student.);
22. Providing buses for transporting Students to their destinations if the bus breaks down or makes an accident, within a duration not exceeding one (1) hour;
23. Keeping the closed-circuit television recordings for at least one (1) year;
24. Refraining from playing any educational advertising materials or television shows except under the written approval of the Authority;
25. Ensuring the safety and cleanliness of the seats;
26. Providing security and safety systems (fire extinguishers / hammers / first aid kit etc.);
27. Ensuring the integrity of the bus exterior and the absence of any accidents or rust; and
28. Nurseries are obligated to use the provided seats designated for children below the age of four (4).

Article No. (10)

Required Documents for (School Bus, School Bus Driver, School Bus Supervisor)

- **School Bus:**
 1. School Commercial License.
 2. Vehicle Title Deed.
 3. Commercial License of the Leasing Company (in case the operator is a leasing company).

- **School Bus Driver**

1. Driving License.
2. Training certificate issued by the Security Support Authority.
3. Personal Photo.
4. Residence Permit.

- **School Bus Supervisor**

1. Personal Photo.
2. Training certificate issued by the Security Support Authority.
3. Residence Permit.

Article No. (11)

Internal and External Specifications of The Bus

1. The bus shall be painted yellow.
2. The bus shall be fitted with a dual red-light indicator in the upper part of the bus and a dual yellow light indicator in the lower part of the bus on both the front and rear sides, which shall work automatically when the bus door opens or upon moving backwards.
3. The phrase "School Bus" shall be written on the bus exterior in black in Arabic and English with a font size not less than (20) cm in height on the middle of both sides of the bus. This phrase shall be written between the upper hazard lights or at the uppermost part on the front and rear sides of the bus.
4. The bus serial number shall be written in black on the uppermost side of the right side of the bus front side and the left of its rear side, with a font size not less than (12) cm in height.
5. An electronic board bearing the name of the school and the trip destination in letters of a height not exceeding (20) cm shall be affixed to the bus to cover the whole width of the bus front side.
6. The name of the school shall be written in black in the middle of both sides of the bus in a font size not exceeding (20) cm in height.
7. The school bus symbol sticker shall be affixed on the right side of the front of the bus and the left side of its rear.
8. The bus door width shall not be less than 65 cm and at least 80 cm in buses that transport students using wheelchairs.
9. The doors of the bus shall be automated and shall not close in the presence of any obstruction.
10. Controls of the doors shall be within the reach of the driver from his seat and cannot be opened while the bus is in motion.
11. The doors shall be openable manually from the inside and outside in emergencies.
12. The stairs shall be fitted with sufficient lighting and their surfaces shall be non-slippery and their edges shall be clearly prominent.
13. All the Student seats shall be in conformity to the following standards:
 - A. All the seats shall be fixed and not foldable.

-
- B. The seats shall be free from sharp edges and upholstered with soft, shock-absorbent and fire-resistant materials.
- C. The seat handles, if any, shall be covered with a material that prevents injury in any collision.
- D. The surface of the seat shall be elevated from the bus floor by 40-45 cm.
- E. The width and length of the seat shall not be less than 38 cm.
- F. The back rest of the seat shall not be less than 70 cm in height.
- G. The space between the back of any seat and the front of the following seat shall not be less than 64 cm at a height of 62 cm.
- H. An appropriate space shall be allocated near the doors for wheelchair users on buses that transport students with physical disabilities.
- I. No additional seats may be fixed in excess of the capacity approved for the bus.
14. The width of the aisle shall not be less than 35 cm.
15. The floor of the bus aisle shall be covered by inflammable and non-slippery layer.
16. The bus aisles shall be free of any obstructions and any sharp edges.
17. The entries and exits shall be fitted with handles free of sharp edges.
18. The driver seat and the seats with direct seats in front of them shall be fitted with a three-point seatbelt.
19. Windows shall be tinted. Tinting of the side and back windows shall not exceed 30% and no curtains may be used "only with the approval of the competent authority". Also, curtains may not be used for the rear and side windows, except for the windows on the driver's side.
20. The windows opening shall not exceed 07 cm.
21. No bars or any other obstructions may be fixed on the windows whether from the inside or from the outside.
22. The windows shall be equipped with an effective system for removing condensation from the front and rear windshields.
23. Adequate space shall be provided to store students' bags.
24. Not to put bags in the aisles, at the emergency exits, and at the entrances and exits of the bus.
25. Buses that are not provided with air conditioners will not be accepted.
26. All buses shall be fitted with air-conditioning devices that are compatible with the weather in the country, and the air-conditioning devices shall be maintained on a regular basis.
27. Exhaust emissions shall be in conformity to the European emission standards (Euro III). Otherwise, the buses shall be fitted with an impurities filter. (For Diesel Buses).
28. The fuel tank shall be protected by a solid metal cover in order to protect it if any accident occurs.
29. The axis of the gearbox shall be protected in a manner that prevents it from falling off if broken or separated.
30. The fuel system shall be separated from the exhaust system and isolated from the heat of the exhaust.
31. Reflective warning triangle in order to be used in emergencies or accidents shall be provided.
32. Two fire extinguishers, fit for use, (in order to extinguish all kinds of fires) that commensurate with the size of the bus, one of which shall be placed next to the driver seat and the other next to the door. In addition, a poster showing their place shall be affixed. The capacity of each one shall be (6) kilos.

33. An automated system for detecting and extinguishing engine fires.
34. A first aid kit that commensurate with the number of the students together with a poster showing its place.
35. An alarm device with a clear sound that works while the bus is going backwards.
36. An automatic arm fitted with a sign used to alert road users when a student is crossing the road.
37. Mirrors to the sides of the bus that enable the driver to see the whole sides of the bus from his seat and to watch the circumstances surrounding the doors and the adjacent vehicles.
38. A reflective tape which height shall not be less than 5 cm to be affixed at the level of the interior floor and extends along the bus from both sides and from the rear side.
39. School buses shall contain a number of emergency exits, as follows:
 - A. Buses with a capacity of 9 to 40 seats: at least one emergency exit on both sides in addition to one exit in the top or at the rear of the bus.
 - B. Buses with more than 40 seats: two emergency exits on each side, in addition to two exits, both in the top or one at the rear of the bus.
 - C. Bus doors and glass windows may be deemed as emergency exits
40. Posters showing the locations of emergency exits shall be affixed.
41. Not to put any obstacles in front of the emergency exits.
42. Buses with fixed windows shall be provided with a glass breaker (hammer) at least 6 hammers for buses of 26 students or more and 4 hammers for buses of lesser capacity.
43. Provision of a tracking system (GPS) for tracking the movement of buses, determining their location, recording bus speed, and determining their acceleration, brakes movement and driving maneuvers.
44. Smart transportation systems shall commensurate with the standards and specifications approved by the Authority.
45. All the School Buses shall be fitted with the following electronic systems:
 - A. Closed-circuit television (CCTV) provided with a continuous video and audio recording system. Such CCTV shall have a storage capacity not less than eight (8) weeks before a new recording process begins. In addition, such CCTV shall allow monitoring all the seats.
 - B. At least four (4) exterior cameras that allow seeing all bus sides. In addition, there shall be a screen on the instrument panel in front of the driver. These cameras shall be fixed on the following places:
 - A camera fixed on the uppermost front side of the bus facing forwards.
 - A camera fixed on the right rear side covering the bus entry.
 - A camera fixed on the front left side of the bus facing backwards.
 - A rear camera that works while the bus is going backwards.
46. The Additional requirements for buses used for transportation of children younger than four (4) years old are represented in that the bus seats shall be fitted with three-point seatbelts for installation of child car seats.

Article No. (12)

Optional Specifications

1. Installing an Electronic Reading Devices for Smart Cards for students to record their data when using the bus.
2. Installing a fully-fitted Visual Display System (video).
3. Installing a fully-fitted digitalized Passenger Information Systems.
- 4.

Article No. (13)

School Transport Violations

Pursuant to the Emiri Decree:

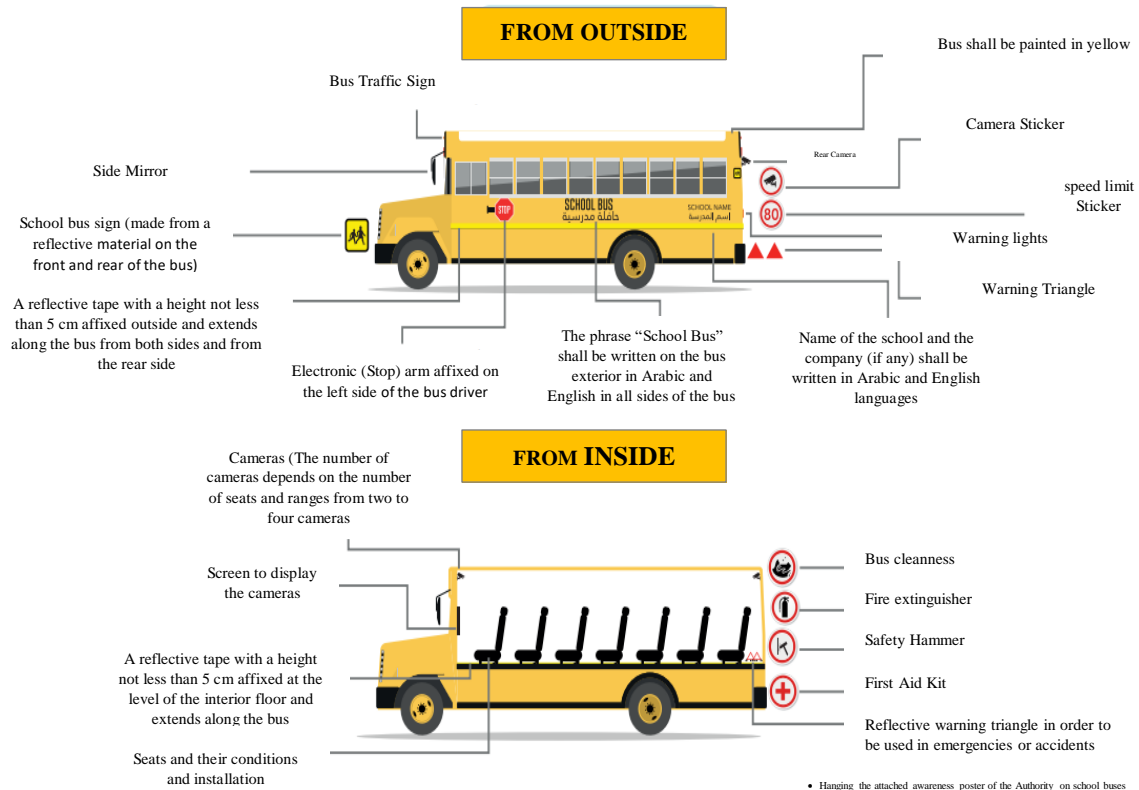
No.	Violation	Fine	Remarks
1.	Operating or driving a school bus with an expired permit for less than a month	500	For the bus or the driver or both
2.	Operating or driving a school bus with an expired permit for more than a month	1.000	For the bus or the driver or both
3.	Using the school bus for an activity other than the school transport activity	1.000	First Violation
		2.000	Repeated Violation
4.	The school bus is not in conformity with any condition of the internal or external specifications of the bus approved by the Transport Authority	300	First Violation
		500	Repeated Violation
5.	No student supervisor accompanying the students in the school bus	1.000	
6.	Failure to operate the school bus's electronic stop arm while it is stopping for students to get on/off the bus.	300	
7.	Failure of the driver to wear the school uniform approved by the school	200	
8.	picking up and dropping off students in places other than those designated for this purpose	500	In case the students get off the bus on public roads
9.	Failure of the driver to keep the school bus cleanness and eat or smoke inside it	500	

Article No. (14)

Approved School Bus Specifications



Safety and Security Standards for School Buses



@AjmanTransport 6005 9999 7


اللائحة التنظيمية للنقل المدرسي



الإصدارات:

الإصدارات	تاريخ الإصدار	الإعداد	المسمى الوظيفي	الإسم
1.0	سبتمبر 2015	للائحة التنظيمية للنقل المدرسي		
1.1	فبراير 2022	للائحة التنظيمية للنقل المدرسي		

الإعتماد:

الإسم	المسمى الوظيفي	الإصدار	التاريخ	التوقيع
م. سامي علي الجلاف	المدير التنفيذي لمؤسسة المواصلات العامة والتراخيص	1.0	فبراير 2022	

المراجعة:

الإصدار	التعديلات
1.0	الإصدار الأول
2.0	الإصدار الثاني

المادة (1)

التعريفات

في تطبيق أحكام هذه اللائحة يقصد بالعبارات التالية المعاني الموضحة قرين كل منها ما لم يقض سياق النص بغير ذلك .

الإمارة	إمارة عجمان .
الحكومة	حكومة عجمان .
الحاكم	صاحب السمو حاكم عجمان .
ولي العهد	صاحب السمو ولي عهد إمارة عجمان ، رئيس المجلس التنفيذي .
المؤسسة	هيئة النقل في عجمان
المجلس	مجلس إدارة هيئة النقل في عجمان
الرئيس	رئيس مجلس إدارة هيئة النقل في عجمان
المدير العام	مدير عام هيئة النقل في عجمان
الحافلة المدرسية	كل حافلة مطابقة للمواصفات المعتمدة من قبل المؤسسة وتستخدم خلال العام الدراسي لنقل الطلاب حصرياً .
خدمات النقل المدرسي	خدمة نقل الطلاب من وإلى المدرسة سواء كان بأجر أو بدون ذلك .
سائق حافلة مدرسية	هو الشخص الذي يقود الحافلة المدرسية ومرخص له بمزاولة مهنة سائق حافلة مدرسية من الجهة المختصة .
المشرفة	الشخص الذي يتولى بالحافلة متابعة صعود ونزول الطلبة من الحافلة والإشراف على الطلبة داخل الحافلة المدرسية.
المدرسة	أي منشأة تعليمية حتى الصف الثاني عشر وتشمل دور الحضانة .
المشغل	أي جهة مصرح لها من قبل الهيئة لتوفير خدمات النقل المدرسي سواء تم التشغيل من قبل المدرسة نفسها أو أي مشغل خارجي معين من قبلها .
الطالب	أي طالب مدرسي يستقل الحافلة المدرسية سواء كان داخل الحافلة نفسها أو في انتظارها .

المادة (2)

اختصاص الهيئة

تختص هيئة النقل بتنظيم النقل المدرسي في إمارة عجمان وتحديد الإشتراطات والمعايير الخاصة لمزاولة النشاط والرقابة على الإلتزام به بالتنسيق مع الجهات المعنية ، و تسري أحكام هذه اللائحة علي النقل المدرسي في الإمارة سواء كانت حافلات مدرسية مملوكة للمدرسة أو مؤجرة من شركات تأجير تزاوّل نشاطها في الإمارة ، وعليه يحظر على أي جهة مزاولة نشاط النقل المدرسي في إمارة عجمان إذا لم تلتزم بالإشتراطات والمتطلبات والتصاريح اللازمة للحافلة سواء كانت مملوكة لها أو مستأجرة ، كما يحظر قيادة اي حافلة مدرسية إلا من شخص حاصل على تصريح (سائق حافلة مدرسية) ساري المفعول يحدد بمدة تتراوح بين 6 أشهر أو سنة ، من قبل هيئة النقل على أن يجدد سنوياً و يشترط حصوله على دورة تدريبية لمزاولة المهنة من قبل هيئة دعم الخدمات الأمنية .

المادة (3)

1. يجوز إيقاف العمل بأي تصريح أو إلغائه عند الإخلال بأي من المتطلبات والشروط المقررة من قبل الهيئة.
2. كما يحق لهيئة النقل عدم اصدار اي تصريح او الغاء جميع تصاريح مزاولة النشاط وعدم منح اي تصاريح في حال كثرة المخالفات على الجهة المشغلة.

المادة (4)

سائق الحافلة المدرسية

- لا يجوز لأي مشغل توظيف أو الإستعانة بشخص للعمل كسائق حافلة مدرسية ما لم يكن حاصلاً على تصريح مزاولة مهنة (سائق حافلة مدرسية) من الهيئة ، ويشترط لإصدار التصريح تقديم طلب إلى الهيئة مستوفياً ما يلي :
1. أن يكون حاصلاً على دورة تدريبية من هيئة دعم الخدمات الأمنية .
 2. أن تتوفر لديه رخصة قيادة حافلة / خفيفة أو ثقيلة ، حسب عدد الركاب وتكون سارية المفعول صادرة من دولة الإمارات العربية المتحدة مع مرور سنة ميلادية من حصوله على رخصة حافلة ثقيلة ويثبت ذلك من خلال جهة الترخيص.
 3. أن لا يقل عمر السائق عن (21) سنة عند إصدار التصريح ولايزيد عن (55) سنة.
 4. أن أن يكون لديه معرفة باللغة العربية كما يفضل الالمام باللغة الانجليزية .
 5. ألا يكون قد سبق الحكم عليه بعقوبة مقيدة للحرية في جناية أو جنحة مخلة بالشرف أو الأمانة أو في قضية مرورية ما لم يكن قد صدر عفوا عنه من السلطات المختصة أو رد إليه اعتباره.

6. يتم اصدار تصريح سائق مؤقت في حال وجود تصريح عمل لدى الغير معتمد من قبل وزارة الموارد البشرية والتوطين .

7. ولتجديد تصاريح سائقي الحافلات المدرسية يتم تقديم طلب التجديد .

المادة (5)

مسؤوليات سائق الحافلة المدرسية

1. إجراء الفحص اليومي للحافلة قبل قيادة الحافلة المدرسية بما في ذلك فحص المصابيح والإطارات وهيكل الحافلة والمقاعد والإحتفاظ بقوائم الفحص وإبلاغ المشغل بأي خلل .
2. التأكد من خلو الحافلة من الطلاب عند وصولها لنقطة النهاية وإظهار علامة (الحافلة المدرسية شاغرة) في مؤخرة الحافلة .
3. عدم السماح بوقوف الطلاب أثناء الرحلة وإبلاغ المشرفة بأي تجاوزات من قبل الطلاب لاختطار ادارة المدرسة.
4. التأكد من خلو مداخل ومخارج وممرات الحافلة بما في ذلك مخارج الطوارئ من أية عوائق قبل مباشرة الرحلة .
5. تهيئة الحافلة قبل وقت كاف لاستقبال الطلاب خصوصاً النظافة ودرجة الحرارة (التكييف) وضبطه على درجة حرارة تتراوح بين 21 و24 درجة مئوية طبقاً لحالة الطقس .
6. التأكد من توفير معدات الإسعافات الأولية وطفيات الحريق في الحافلة المدرسية .
7. عدم قيادة الحافلة بسرعة تزيد عن الحد القانوني المسموح به للسرعة لكل شارع وألا تزيد عن 80 كم/ساعة في جميع الأحوال وتركيب جهاز مثبت للسرعة .
8. أستعمال ذراع التوقف الإلكتروني وإشارات التنبيه عند عبور الطلاب للطرق وممرات المشاه .
9. المحافظة على مظهره العام والالتزام بالزي الرسمي أثناء تقديم الخدمة .
10. إبراز تصريح مزاولة المهنة للمراقبي هيئة النقل عند الطلب .
11. عدم تناول الطعام والشراب أو استخدام الهاتف أثناء سير الحافلة .
12. عدم التدخين أو السماح للغير بالتدخين داخل الحافلة وفي أي وقت من الأوقات .
13. التأكد من صلاحية ابواب الطوارئ وعملها مع منبه الانذار .
14. التقيد بلبس حزام الامان عند القيادة .
15. التأكد من عدم عبور الطلاب لاي طريق رئيسي.
16. التأكد من عدم عبور اي طلاب لاي طريق داخلي او فرعي الا بوجود مشرف مساعد.
17. عدم تعبئة الحافلة بالوقود اثناء نقل الطلاب.

المادة (6)

مشرفي الحافلات المدرسية

- لا يجوز نقل الطالبات حتى صف الثاني عشر بحافلات مدرسية دون وجود مشرفة معينة من قبل المدرسة .
- لا يجوز نقل الطلاب حتى الصف السادس دون وجود مشرف داخل الحافلة يتم تعيينه من قبل المدرسة .
- أن تكون حاصلة على دورة تدريبية من هيئة دعم الخدمات الأمنية ، ومن ثم إصدار تصريح (مشرف حافلة مدرسية) من هيئة النقل .
- أن لا تقل عمر المشرفة عن 21 سنة ولا يزيد عن 50 سنة .
- أن يكون لديها معرفة باللغة العربية كتابة وقراءة ويفضل الامام باللغة الانجليزية.
- ألا يكون قد سبق الحكم عليها بعقوبة مقيدة للحرية في جناية أو جنحة مخلة بالشرف أو الأمانة أو في قضية أخرى ما لم يكن قد صدر عفو عنها من السلطات المختصة أو رد إليه اعتبارها.
- يتم اصدار تصريح مشرف مؤقت في حال وجود تصريح عمل لدى الغير معتمد من قبل وزارة الموارد البشرية والتوطين .
- ولتجديد تصاريح مشرفي الحافلات المدرسية يتم تقديم طلب التجديد .

المادة (7)

مسؤوليات مشرفي الحافلات المدرسية

1. التأكد من جلوس جميع الطلاب أثناء سير الرحلة وربط أحزمة الأمان في المقاعد التي تتوفر بها الأحزمة وعدم السماح للطلاب بالجلوس على المقعد الاوسط من الصف الخلفي .
2. التأكد من خلو الحافلة من الطلاب عند وصولها نقطة النهاية .
3. التأكد من تواجد ولي أمر كل طالب دون سنة 11 سنة أو من ينوب عنه لاستقباله عند نقطة الوصول وإبلاغ المدرسة في حال عدم تواجده تمهيداً لإعادته إلى المدرسة بعد توصيل باقي الطلاب إلى وجهاتهم .
4. ضبط أية إساءة تصرف من الطلاب والحرص على سلامتهم أثناء الرحلة وإبلاغ منسق النقل المدرسي عن أي حادثة .
5. التأكد من خلو مداخل ومخارج وممرات الحافلة بما في ذلك مخارج الطوارئ من أية عوائق أثناء الرحلة .
6. مساعدة الطلاب لعبور الطريق .
7. المساعدة في إخلاء الحافلة في الحالات الطارئة .
8. التأكد من اتباع إرشادات الجهات المصنعة لمقاعد الحافلات المخصصة لنقل أطفال الحضانات دون سن الرابعة.
9. عدم تناول الطعام والشراب أو استخدام الهاتف أثناء وجود الطلاب بالحافلة .
10. المساهمة في نشر ثقافة السلامة المرورية واستخدام الحافلات للطلاب والإشراف على البرامج الترفيهية في الحافلة .

11. استخدام كشوفات لحضور وانصراف الطلاب من الحافلة المدرسية في حالة عدم توافر نظام إلكتروني بالحافلة ينظم إثبات الصعود والنزول من الحافلة المدرسية .
12. عدم السماح لأي طالب لصعود الحافلة إلا المدرج أسمائهم بالكشوفات المعتمدة من المدرسة .
13. مساعدة الطلاب عند الصعود والنزول من الحافلة مع المساعدة في حمل الحقيبة المدرسية عند الصعود والنزول.
14. التأكد من جلوس الطالب قبل تحرك الحافلة.
15. الامام بمواقع منازل الطلاب.
16. الاحتفاظ بكشف يحتوي على أسماء الطلاب وأرقام التواصل مع أولياء الأمور.
17. مساعدة الطالب عند النزول من الحافلة وإيصاله الى اقرب نقطة امنة.
18. التأكد من نزول جميع الطلبة في الحافلة من خلال تفقد الحافلة حتى اخر مقعد بعد نزول اخر طالب.

المادة (8)

المدارس في إمارة عجمان

يتعين على جميع المدارس في إمارة عجمان ما يلي :

1. توفير العدد الكافي من الحافلات المدرسية سواء مباشرة أو عن طريق مزودي خدمة النقل المدرسي لجميع الطلاب الذين يرغبون في الاستفادة منها والتأكد من وجود المقاعد الكافية لجلوس جميع الطلاب .
2. تعيين شخص مسئول عن النقل المدرسي وتقديم المعلومات المتعلقة باسمه وأرقام الاتصال الخاصة به للمشغلين وأولياء الأمور .
3. الاحتفاظ بأسماء الطلاب المنقولين وأرقام الاتصال بأولياء أمورهم في الحالات الطارئة وتوفيرها للمشغلين .
4. توفير الشرح الكافي لكافة الطلاب على كيفية التصرف عند انتظار الحافلة والصعود والنزول وخلال الرحلة .
5. يمنع القيام بأية أعمال صيانة للحافلات المدرسية في الحرم المدرسي .
6. تخصيص شخص مؤهل لاستقبال الطلاب في حالة إعادتهم إلى المدرسة بعد تعذر توصيلهم إلى ذويهم وعدم تركهم بمفردهم لحين تسليمهم إليهم.
7. التأكد وبصورة دائمة من صيانة الحافلات وبقائها متوافقة مع معايير السلامة والمواصفات الفنية المعتمدة والاطلاع على التقارير الخاصة بذلك بشكل دوري .
8. توفير مساحات مناسبة لايفاف الحافلة عند صعود ونزول الطلبة.
9. يجوز للمدرسة منع أي طالب من استخدام خدمة النقل المدرسي في الحالات التالية :
 - أ. إذا استمر في مخالفة أي من أنظمة السلامة أو عرض نفسه أو حياته أو حياة الآخرين للخطر أثناء الرحلة أو خلال فترة الانتظار .
 - ب. إذا استمر في إساءة التصرف ، والتسبب في الإزعاج أو المشاركة في أي تصرفات غير لائقة أو عدائية تجاه الطلاب الآخرين بعد إنذاره خطياً ثلاث مرات اثناء العام الدراسي الواحد .

المادة (9)

مشغلين خدمات النقل المدرسي

يتعين على جميع مشغلي خدمة النقل المدرسي في إمارة عجمان ما يلي :

1. عدم تشغيل خدمات النقل المدرسي غير مطابقة للمواصفات المقررة من الهيئة .
2. عدم تعيين أي سائق حافلة مدرسية أو مشرف حافلة مدرسية مالم يكن حاصلاً على تصاريح من الهيئة .
3. تعيين منسق بين المشغل والمدارس للإشراف على تنظيم الخدمة وحركة سير الحافلات المدرسية .
4. التأكد من تحميل وإنزال الطلاب من أمام منازلهم ، فإن تعذر ذلك بسبب عرقلة حركة أو أشغال الطريق فيتوجب أن يكون التوقف في مواقع وفقاً لما يلي :-
 - أ. أن لا تبعد أكثر من 200 متراً عن المنزل .
 - ب. أن تكون آمنة بحيث لا يتعرض الطلاب عند الوصول إليهم أو الانتظار عندها لأي مخاطر .
 - ج. يمنع عبور الطلاب للطرق التي تتجاوز سرعتها 40 كم / ساعة .
 - د. سهولة وقوف الحافلات دون عرقلة حركة السير أو تعرض الحافلة أو مستخدمي الطريق لأي خطر.
5. عدم تحميل طلاب أكثر من العدد المسموح به من قبل الجهات المختصة .
6. إلحاق كافة السائقين بدورات تدريبية خاصة بالنقل المدرسي .
7. الاحتفاظ بسجلات الحوادث والشكاوى .
8. توفير بيانات كل رحلة وأسماء الطلاب المنقولين ، وتسليمها للسائقين للتأكد من خلو الحافلة تماماً عند وصولها لنقطة النهاية .
9. تزويد السائقين بأرقام الاتصال مع الاشخاص المعيّنين من قبل مدارس والمشغلين للإشراف على الخدمة .
10. تزويد الحافلة المدرسية التي تنقل طلاباً تقل أعمارهم عن 11 عاماً بمرافقة مؤهلة .
11. يمنع الخلط لنقل الطلاب والطالبات من عمر 12 سنة فما فوق .
12. مراعاة جلوس الطلاب في الحافلة مع زملائهم من الفئة العمرية المتقاربة .
13. الاحتفاظ بسجلات الصيانة وسجلات الفحص الدوري والتدقيق الخاص بتجهيزات السلامة للحافلات وإطلاع المدارس والهيئة عليها عند الطلب .
14. التأكد من حسن المظهر العام للسائقين وتزويدهم بزي موحد والتأكد من ارتدائه أثناء تأدية عملهم .
15. عدم تجاوز عدد أطفال الحضانة (أقل من أربع سنوات) المنقولين في الحافلة الواحدة عشرين طفلاً .
16. تدريب المرافقات والسائقين على إجراءات السلامة وإخلاء الطلاب ، بالتنسيق مع هيئة دعم الخدمات الأمنية والتي بموجبها يتم إصدار شهادة تدريب سائق أو مشرف حافلة مدرسية ، ومن ثم يتم إصدار تصريح مزاولة المهنة للسائق و المشرف .
17. توفير التجهيزات والوسائل اللازمة لمساعدة الطلاب ذوي الاحتياجات الخاصة من استخدام النقل المدرسي (إن وجدوا) .
18. التعاون مع المدرسة لمعالجة أي سلوكيات سلبية داخل الحافلة من قبل الطلاب .

19. عدم استخدام الحافلات المدرسية لنقل ركاب آخرين خلاف الطلاب أثناء العام الدراسي ، وفي حال تم التشغيل خارج العام الدراسي فيتوجب إزالة علامات الخدمة وتغطية المقاعد بغطاء مانع لنفاذ السوائل والروائح بحيث يمكن نزع وإعادة المقاعد إلى حالتها الأصلية عند استخدامها لنقل الطلاب.
20. تخصيص موقع ملائم لإيواء الحافلات .
21. التعاون مع المدارس بعدم تجاوز زمن الرحلة في الاتجاه الواحد ساعة و 15 دقيقة من نقطة الانطلاق حتى نقطة الوصول النهائية (من تحميل أول طالب حتى تنزيل آخر طالب) .
22. تأمين حافلات لنقل الطلاب إلى وجهتهم في حال تعطل أو تعرض الحافلة إلى حادث خلال مدة لا تتجاوز ساعة واحدة .
23. الاحتفاظ بتسجيلات الدوائر التلفزيونية المغلقة لمدة لا تقل عن سنة .
24. عدم عرض أي برامج مرئية أو مواد إعلانية داخل الحافلات المدرسية دون موافقة الهيئة .
25. التأكد من سلامة المقاعد ونظافتها.
26. توفير أنظمة الامن والسلامة (طفايات الحريق/ المطارق/ حقيبة الاسعافات الأولية....).
27. التأكد من سلامة الهيكل الخارجي وعدم وجود اية حوادث او صدا.
28. تلتزم الحضانات بكرسي الأطفال لم هم أقل من أربع سنوات .

المادة (10)

المستندات المطلوبة (الحافلة المدرسية ، سائق الحافلة المدرسية ، مشرف الحافلة المدرسية)

• الحافلة المدرسية :

1. الرخصة التجارية للمدرسة .
2. ملكية المركبة .
3. الرخصة التجارية للشركة المؤجرة (في حال كان المشغل شركة تأجير) .

• سائق الحافلة المدرسية :

1. رخصة القيادة
2. شهادة التدريب الصادرة من هيئة الدعم الأمني .
3. صورة شخصية .
4. الإقامة

• مشرف الحافلة المدرسية :

1. صورة شخصية
2. شهادة التدريب الصادرة من هيئة الدعم الأمني .

المادة (11)

المواصفات الداخلية والخارجية للحافلة

1. أن تكون الحافلة مطلية باللون الأصفر .
2. توفير إشارات تنبيه ثنائية حمراء في أعلى الحافلة وصفراء في أسفلها من الأمام والخلف تعمل آلياً عند فتح باب الحافلة أو عند الرجوع للخلف .
3. كتابة عبارة (حافلة مدرسية School Bus) على هيكل الحافلة الخارجي باللون الاسود وباللغتين العربية والانجليزية وبأحرف لا يقل ارتفاعها عن 20 سم ، ويجب أن تكون العبارة بين إشارات التنبيه العليا أو في أعلى مكان ممكن على الجهة الخلفية والأمامية من الحافلة .
4. كتابة رقم الحافلة باللون الأسود في أعلى مستوى من الجهة اليمنى من مقدمة الحافلة والجهة اليسرى من مؤخرتها ورقم هاتف المشغل على الجزء الخلفي من الحافلة بأرقام لا يقل ارتفاعها عن 12 سم .
5. تركيب لوحة إلكترونية تحمل أسم المدرسة ووجهة الرحلة بأحرف لا يقل ارتفاعها عن 20 سم ممتدة على كامل عرض الواجهة الأمامية .
6. يجب كتابة أسم المدرسة باللون الأسود على منتصف الجانبين بأرقام لا يقل ارتفاعها عن 20 سم .
7. وضع ملصق رمز الحافلة المدرسية في الجهة اليمنى من مقدمة الحافلة والجهة اليسرى من مؤخرتها .
8. ألا يقل عرض الباب عن 65 سم وعن 80 سم في الحافلات التي تنقل طلاب يستخدمون الكراسي المتحركة .
9. أن تكون آلية ولا تنغلق في حال وجود أي عوائق .
10. أن يكون التحكم بها في متناول السائق من مقعده وغير قابل للفتح أثناء سير الحافلة .
11. أن تكون قابلة للفتح يدوياً من الداخل والخارج في حالات الطوارئ .
12. أن تكون درجات السلالم مزودة بإضاءة كافية ، وأسطحها غير زلقة وحوافها ظاهرة بشكل واضح .
13. يجب أن تكون جميع مقاعد الطلاب مطابقة للمعايير التالية :
 - أ. أن تكون جميعها ثابتة وغير قابلة للطي .
 - ب. أن تكون خالية من الحواف الحادة ومنجدة بمواد لينة ماصة للصدمات ومقاومة للحريق .
 - ت. تكسية مقابض المقاعد. إن وجدت. بمادة تمنع من الإصابة في أي حالة تصادم .
 - ث. أن يكون ارتفاع سطح المقعد من ارضية الحافلة بين 40 إلى 45 سم .
 - ج. ألا يقل كل من عرض المقعد وعمقه من الأمام إلى الخلف عن 38 سم .
 - ح. ألا يقل ارتفاع ظهر المقعد عن 70 سم .
 - خ. أن لا تقل المسافة بين ظهر أي مقعد وباطن المقعد الذي يليه عن 64 سم وذلك على ارتفاع 62 سم .
 - د. تخصص مساحة ملائمة بالقرب من الأبواب لمستخدمي الكراسي المتحركة في الحافلات التي تنقل الطلبة المعاقين حركياً .
 - ذ. لا يجوز تركيب مقاعد إضافية تزيد عن سعة المقاعد المعتمدة للحافلة .

14. يجب ألا يقل عرض الممر عن 35 سم .
15. يجب تغطية أرضية الممرات بطبقة غير قابلة للاشتعال وممانعة للانزلاق .
16. يجب أن تخلو ممرات الحافلة من أي عوائق ومن أي أطراف حادة .
17. أن تكون المداخل والمخارج مزودة بمقابض خالية من الحواف الحادة .
18. يجب تزويد مقعد السائق والمقاعد التي يكون أمامها مقاعد مباشرة بأحزمة أمان ثلاثية لجميع المقاعد.
19. يجب تظليل النوافذ الجانبية والخلفية بنسبة 30% ولا يجوز استخدام الستائر " مطلوب موافقة الجهة المختصة " كذلك يمنع الستائر للزجاج الخلفي والجانبى ماعدا الزجاج بجانب السائق.
20. ان لا تزيد فتحة النافذة عن 7 سم .
21. يمنع تثبيت قضبان أو أية عوائق أخرى على النوافذ سواء من الداخل أو الخارج .
22. أن تكون مزودة بنظام فعال لإزالة التكتيف عن الزجاج الأمامي والخلفي .
23. يجب توفير مساحة كافية لتخزين حقائب الطلاب .
24. عدم وضع الحقائب في الممرات وعند باب الطوارئ وعند المداخل ومخارج الحافلة.
25. تشطب الحافلة التي لا يوجد بها تكييف.
26. يجب ان تكون جميع الحافلات مزودة بأجهزة تكييف تتلائم مع حالة الطقس بالدولة ويتم صيانتها بصفة دورية .
27. يجب أن تتطابق انبعاثات العادم مع الحد الأدنى للمقياس الأوروبي (Euro 3) أو أن تكون مجهزة بمرشح للشوائب " للحافلات التي تعمل بالديزل " .
28. يجب حماية خزان الوقود بغلاف معدني متين لحمايته عند وقوع أي حادث .
29. يجب أن يكون محور ناقل الحركة محمي بوسيلة تمنع سقوطه في حالة الانكسار أو الفصل .
30. يجب ان يكون نظام الوقود معزولاً عن نظام العادم ومحمياً من وصول حرارة العادم إليه .
31. مثلث بألوان عاكسة للتنذير في الحالات الطارئة أو في حالة وقوع الحادث .
32. طفايتي حريق صالحتين لأستخدام (لإطفاء جميع أنواع الحرائق) تتناسب مع حجم الحافلة إحداهم بالقرب من مقعد السائق والأخرى عند الباب مع وجود ملصق يدل على مكان وجودهما سعة (6) كيلولكل واحدة .
33. نظام آلي لكشف وإطفاء حرائق المحرك .
34. حقيبة إسعافات أولية تتناسب مع عدد المقاعد مع وجود ملصق يدل على مكان وجودهما .
35. صوت إنذار واضح يعمل عند رجوع الحافلة إلى الخلف .
36. ذراع توقف لتحذير مستخدمي الطريق عند عبور الطلاب للطريق .
37. مرايا على جانبي الحافلة تتيح للسائق رؤية كاملة لجانبها من مقعده ومراقبة الظروف المحيطة بالأبواب والمركبات المحاذية .
38. شريط عاكس للضوء لا يقل ارتفاعه عن 5 سم يثبت عند مستوى الأرضية الداخلية ويمتد على طول الحافلة من كلا الجانبين ومن الخلف .
39. يجب أن تحتوي الحافلات المدرسية على عدد من مخارج الطوارئ على النحو التالي .:

أ. الحافلات سعة 9 إلى 40 مقعد : مخرج طوارئ واحد على الأقل على كلا الجانبين بالإضافة إلى مخرج واحد في السقف أو في مؤخرة الحافلة .

ب. الحافلات أكثر من 40 مقعد : مخرجان طوارئ على كل جانب ، إضافة إلى مخرجين كلاهما في السقف أو أحدهما في مؤخرة الحافلة .

ت . يمكن اعتبار أبواب الحافلة والنوافذ الزجاجية كمخارج للطوارئ .

40 . يجب وضع ملصقات توضح أماكن مخارج الطوارئ .

41 . عدم وضع أي عوائق أمام مخارج الطوارئ .

42 . يجب تزويد الحافلات التي تحتوي على نوافذ ثابتة بمطابق لكسر الزجاج لا تقل عن 6 مطارق للحافلات سعة 26 طالب فاكتر و 4 مطارق للحافلات ذات السعة الأقل .

43 . نظام تتبع (GPS) لمتابعة حركة الحافلات وتحديد موقعها ، وقادر على تسجيل الحافلة وبيان سرعتها وحركات الفرامله والمناورة في القيادة .

44 . يجب أن تتوافق أنظمة النقل الذكية مع المعايير والمواصفات المعتمدة من الهيئة .

45 . يجب تجهيز جميع الحافلات المدرسية بالأنظمة الالكترونية التالية :

أ. دائرة تلفزيونية مغلقة ومزودة بنظام تسجيل مستمر بالصوت والصورة ، وبسعة تخزين لا تقل عن ثمانية أسابيع قبل أن تبدأ عملية تسجيل جديدة وتسمح بمراقبة جميع المقاعد .

ب. اربع كاميرات خارجية على الأقل تسمح بالكشف عن جميع جوانب الحافلة بحيث يتم تثبيتها في الأماكن التالية مع وجود شاشة على لوحة التحكم أمام السائق :

.كاميرا مثبتة في أعلى جهة أمامية من الحافلة موجهة للأمام .

.كاميرا مثبتة على الطرف الخلفي الايمن تغطي مدخل الحافلة .

.كاميرا مثبتة على الطرف الأيسر الأمامي للحافلة وموجهة للخلف .

.كاميرا خلفية تعمل عند رجوع الحافلة إلى الخلف .

46 . المواصفات الإضافية للحافلات التي تستخدم لنقل الاطفال دون سن الرابعة أن تكون مقاعد الحافلات مزودة باحزمة أمان ثلاثية لثبيت المقاعد المخصصة للأطفال .

المادة (12)

المواصفات الاختيارية

1 . تثبيت اجهزة قراءة الكترونية للبطاقات الذكية للطلاب لتسجيل بياناتهم عند استخدام الحافلة .

2 . نظام عرض مرئي (فيديو) كامل التجهيزات .

3 . نظام فوري لمعلومات الركاب كامل التجهيز .

المادة (13)

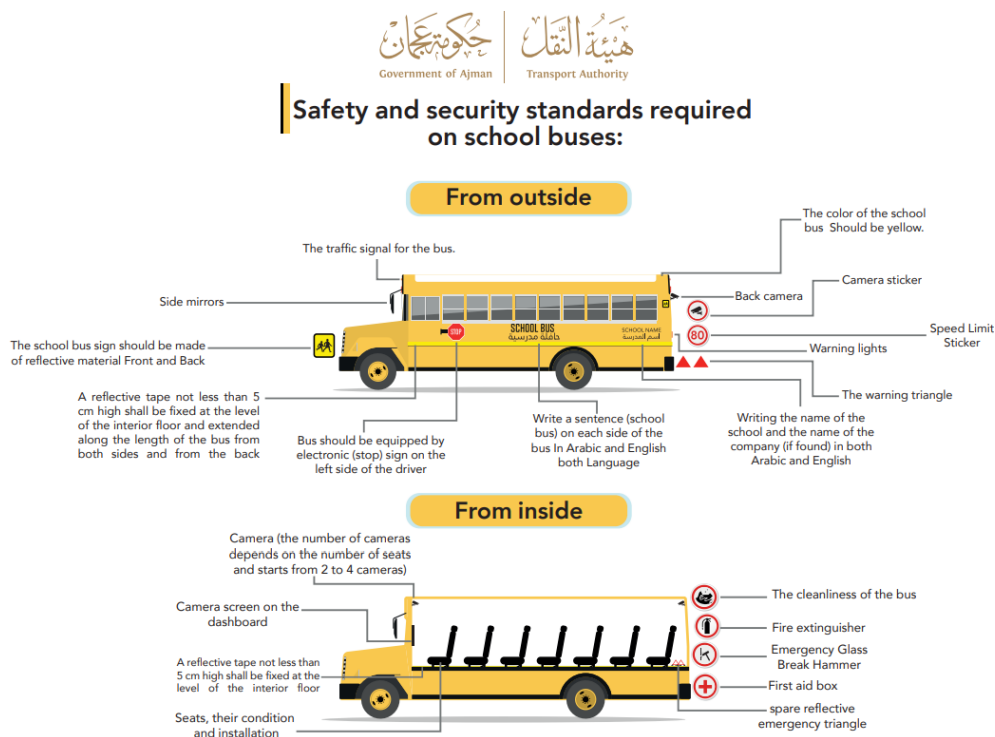
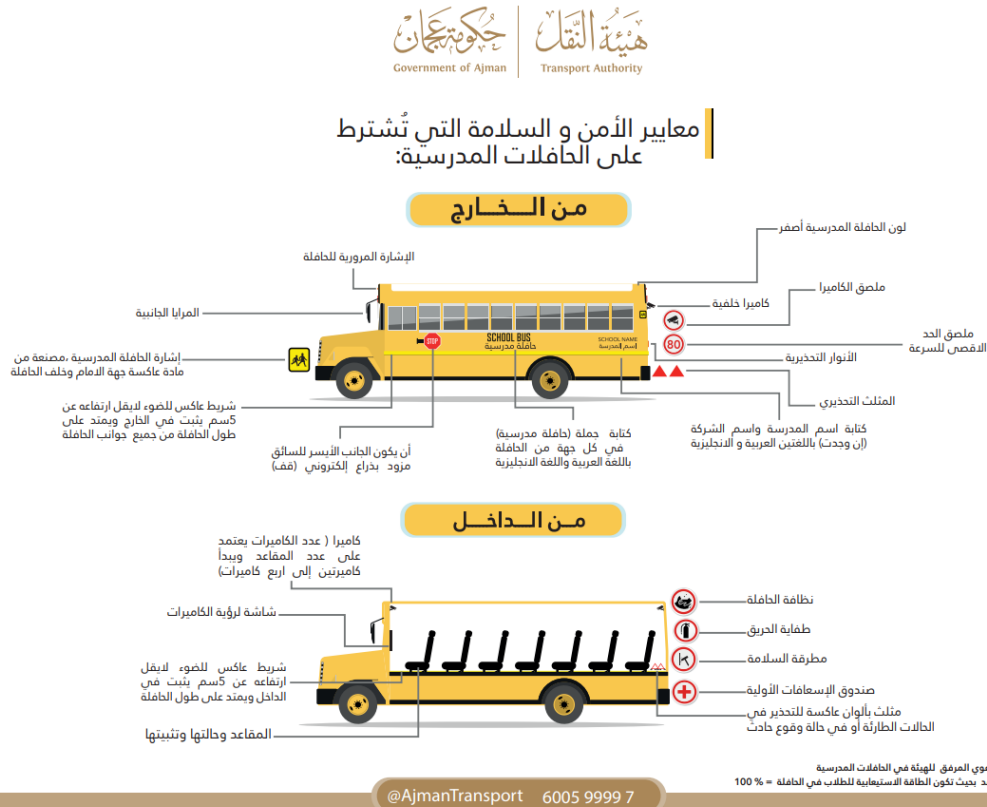
مخالفات النقل المدرسي

حسب المرسوم الأميري :

الرقم	نوع المخالفة	الغرامة	الملاحظات
1	تشغيل الحافلة المدرسية أو قيادتها بتصريح منتهي المدة لأقل من شهر	500	للحافلة أو للسائق أو كليهما
2	تشغيل الحافلة المدرسية أو قيادتها بتصريح منتهي المدة لأكثر من شهر	1,000	للحافلة أو للسائق أو كليهما
3	استخدام الحافلة المدرسية في نشاط غير نشاط النقل المدرسي	1,000	المخالفة الأولى
		2,000	في حال التكرار
4	مخالفة الحافلة المدرسية لأي شرط من شروط المواصفات الداخلية أو الخارجية للحافلة المعتمدة من قبل هيئة النقل	300	المخالفة الأولى
		500	في حال التكرار
5	عدم وجود مشرف طلاب مرافق للحافلة المدرسية	1,000	
6	عدم تشغيل ذراع التوقف الإلكتروني للحافلة المدرسية أثناء توقفها لنزول أو صعود الطلاب	300	
7	عدم إلزام السائق بالزي الرسمي المعتمد من قبل المدرسة	200	
8	تحميل أو تنزيل الطلاب في غير الأماكن المخصصة للتحميل و التنزيل	500	إذا كان التنزيل على الطريق العام
9	عدم إلزام السائق بنظافة الحافلة المدرسية و الأكل أو التدخين داخلها	500	

المادة (14)

مواصفات الحافلات المدرسية المعتمدة



*The presence of spacing stickers so that the carrying capacity of students in the bus = 100%